

Министерство науки и высшего образования Российской Федерации  
Федеральное государственное бюджетное образовательное учреждение  
высшего образования  
«Сибирский государственный индустриальный университет»  
Кафедра электротехники, электропривода и промышленной электроники

УТВЕРЖДАЮ  
Директор института  
информационных технологий и  
автоматизированных систем  
\_\_\_\_\_ Л.Д. Павлова  
подпись  
« \_\_\_\_ » \_\_\_\_\_ 20\_\_ г.

## ПРОГРАММА КВАЛИФИКАЦИОННОГО ЭКЗАМЕНА

по профессиональному модулю  
ПМ.04 «Освоение одной или нескольких профессий рабочих,  
должностей служащих (18569. Слесарь-сборщик радиоэлектронной  
аппаратуры и приборов)»

11.02.16 «Монтаж, техническое обслуживание и ремонт электронных  
приборов и устройств»

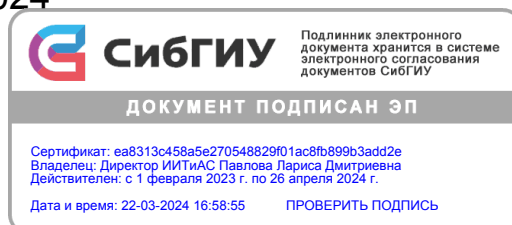
Квалификация выпускника  
Специалист по электронным приборам и устройствам

Форма обучения  
Очная форма

Срок обучения: 3 года 10 месяцев

Год начала подготовки 2024

Новокузнецк  
2024



## **1 Цели и задачи квалификационного экзамена по профессиональному модулю**

Целями квалификационного экзамена по профессиональному модулю являются:

- установление уровня готовности обучающегося к выполнению вида профессиональной деятельности и составляющих его профессиональных компетенций, а также общих компетенций, формирующихся в процессе освоения профессионального модуля.

Задачами квалификационного экзамена по профессиональному модулю являются:

- комплексная оценка полученных практического опыта, знаний и умений обучающегося по дисциплинам профессионального модуля;
- выявление способностей обучающегося профессиональному совершенствованию;
- закрепление у аттестуемых теоретических знаний и практических умений по дисциплинам модуля;
- формирование у обучающегося морально-психологической готовности к преодолению трудностей.

## **2 Требования к обучающемуся**

К квалификационному экзамену по профессиональному модулю допускается обучающийся, не имеющий академической задолженности и в полном объеме освоивший все элементы профессионального модуля ПМ.04 «Освоение одной или нескольких профессий рабочих, должностей служащих (18569. Слесарь-сборщик радиоэлектронной аппаратуры и приборов)».

## **3 Планируемые результаты обучения при освоении профессионального модуля**

Процесс освоения профессионального модуля направлен на формирование следующих компетенций:

### **Общие компетенции**

– ОК 03.: Планировать и реализовывать собственное профессиональное и личностное развитие, предпринимательскую деятельность в профессиональной сфере, использовать знания по финансовой грамотности в различных жизненных ситуациях

– ОК 04.: Эффективно взаимодействовать и работать в коллективе и команде

– ОК 09.: Пользоваться профессиональной документацией на государственном и иностранном языках.

### **Профессиональные компетенции**

– ПК 1.1.: Осуществлять сборку, монтаж и демонтаж электронных приборов и устройств в соответствии с требованиями технической документации

– ПК 1.2.: Осуществлять сборку, монтаж и демонтаж электронных приборов и устройств и их настройку и регулировку в соответствии с требованиями технической документации и с учетом требований технических условий.

Обучающийся должен быть готов к выполнению основных видов профессиональной деятельности:

– Освоение одной или нескольких профессий рабочих, должностей служащих (18569. Слесарь-сборщик радиоэлектронной аппаратуры и приборов).

В результате освоения профессионального модуля обучающийся должен уметь, знать, иметь практический опыт:

<b>Код ОК, ПК</b>	<b>Уметь</b>	<b>Знать</b>	<b>Иметь практический опыт</b>
ОК 03. ОК 04. ОК 09. ПК 1.1. ПК 1.2.	<ul style="list-style-type: none"> <li>- визуально оценить состояние рабочего места;</li> <li>- использовать конструкторско-технологическую документацию;</li> <li>- читать электрические и монтажные схемы и эскизы;</li> <li>- применять технологическое оборудование, контрольно – измерительную аппаратуру, приспособления и инструменты;</li> <li>- использовать оборудование и инструменты: ручные (паяльники, отвертки), механические (аппарат точечной сварки) инструменты,</li> </ul>	<ul style="list-style-type: none"> <li>- правила ТБ и ОТ на рабочем месте;</li> <li>- правила и нормы охраны труда, охраны окружающей среды и пожарной безопасности.</li> <li>- алгоритм организации технологического процесса монтажа и демонтажа;</li> <li>- правила технической эксплуатации и ухода за рабочим оборудованием, приспособлениями и инструментом;</li> <li>- оборудование и инструменты для выполнения навесного монтажа;</li> <li>- технология навесного монтажа</li> <li>- базовые элементы навесного монтажа: монтажные провода,</li> </ul>	<ul style="list-style-type: none"> <li>- подготовка рабочего места;</li> <li>- выполнение навесного монтажа;</li> <li>- выполнение поверхностного монтажа электронных устройств;</li> <li>- выполнение демонтажа электронных приборов и устройств»</li> <li>- выполнение сборки и монтажа полупроводниковых приборов и интегральных схем;</li> <li>- проведение контроля качества сборки и монтажных работ</li> <li>- проведение анализа электрических схем электронных приборов и</li> </ul>

	<p>измерительные приборы;</p> <ul style="list-style-type: none"> <li>- подготавливать базовые элементы к монтажу проводов и кабелей, радиоэлементов;</li> <li>- осуществлять монтаж компонентов в металлизированные отверстия,</li> <li>- изготавливать наборные кабели и жгуты;</li> <li>- проводить контроль качества монтажных работ;</li> <li>- выбирать припойную пасту;</li> <li>- наносить паяльную пасту различными методами (трафаретным, дисперсным);</li> <li>- устанавливать компоненты на плату: автоматически и вручную;</li> <li>- осуществлять пайку «оплавлением»;</li> <li>- выбирать материалы, инструменты и оборудование для выполнения демонтажа электронных приборов и устройств;</li> <li>- проводить работу по демонтажу электронных приборов и устройств;</li> <li>- производить сборку деталей и узлов полупроводниковых</li> </ul>	<p>параметры проводов, расчёт оптимального сечения, основные параметры, обозначения и маркировка радиоэлементов, электронных приборов, интегральных схем;</p> <ul style="list-style-type: none"> <li>- изоляционные материалы, назначение, условия применения используемых материалов</li> <li>- виды электрического монтажа;</li> <li>- конструктивно – технологические требования, предъявляемые к монтажу;</li> <li>- технологический процесс пайки;</li> <li>- виды пайки;</li> <li>- материалы для выполнения процесса пайки</li> <li>- оборудование и инструменты для выполнения монтажа навесного монтажа электронных приборов и устройств: виды паяльников, паяльных станций.</li> <li>- базовые элементы поверхностного монтажа;</li> <li>- печатные платы, виды печатных плат, материалы для печатных плат;</li> <li>- конструктивно – технологические требования, предъявляемые к монтажу;</li> </ul>	<p>устройств;</p> <ul style="list-style-type: none"> <li>- выполнение операций настройки и регулировки электронных приборов и устройств;</li> <li>- участие в проведении испытаний электронных приборов и устройств</li> </ul>
--	--	--	--

	<p>приборов методом конденсаторной сварки, электросварки и холодной сварки с применением влагопоглотителей и без них, с применением оптических приборов;</p> <ul style="list-style-type: none"> <li>- выполнять микромонтаж;</li> <li>- приклеивать твердые схемы токопроводящим клеем;</li> <li>- выполнять сборку применением завальцовки, запрессовки, пайки на станках-полуавтоматах и автоматах посадки с применением оптических приборов;</li> <li>- реализовывать различные способы герметизации и проверки на герметичность;</li> <li>- выполнять влагозащиты электрического монтажа заливкой компаундом, пресс-материалом;</li> <li>- проводить визуальный и оптический контроль качества выполнения монтажа электронных устройств;</li> <li>- выполнять электрический контроль качества монтажа.</li> <li>- организовывать рабочее место и</li> </ul>	<ul style="list-style-type: none"> <li>- параметры и характеристики элементов поверхностного монтажа, типы корпусов, обозначение радиоэлементов;</li> <li>- материалы для поверхностного монтажа.</li> <li>- паяльные пасты, состав паяльных паст, клеи, трафареты, технология изготовления трафаретов.</li> <li>- технология поверхностного монтажа;</li> <li>- технологическое оборудование и инструмент для поверхностного монтажа;</li> <li>- паяльное оборудование для поверхностного монтажа, конструкция, виды и типы печей оплавления, технологическое оборудование для пайки волной;</li> <li>- характеристики и область применения оборудования для поверхностного монтажа;</li> <li>- материалы, инструменты, оборудование для демонтажа, область применения, основные характеристики</li> <li>- технологическое оборудование, приспособления и инструменты:</li> </ul>	
--	---	--	--

	<p>выбирать приемы работы;</p> <ul style="list-style-type: none"> <li>- читать схемы различных электронных приборов и устройств, их отдельных узлов и каскадов;</li> <li>- применять сменную документацию при выполнении настройки и регулировки электронных приборов и устройств;</li> <li>- осуществить выбор измерительных приборов и оборудования для проведения настройки, регулировки и испытаний электронных приборов и устройств (руководствуясь) в соответствии с техническими условиями на электронные приборы и устройства;</li> <li>- выбирать методы и средства измерений: контрольно-измерительных приборов и ЭВМ, информационно-измерительных комплексов в соответствии с требованиями ТУ (технических условий) на электронное устройство;</li> </ul>	<ul style="list-style-type: none"> <li>- назначение и рабочие функции деталей и узлов собираемых приборов;</li> <li>- основные механические, химические и электрические свойства применяемых материалов;</li> <li>- виды и технология микросварки и микропайки;</li> <li>- электрическое соединение склеиванием, присоединение выводов пайкой;</li> <li>- лазерная сварка;</li> <li>- способы герметизации компонентов и электронных устройств;</li> <li>- приемы и способы выполнения необходимых сборочных операций;</li> <li>- алгоритм организации технологического процесса сборки;</li> <li>- виды возможных неисправностей сборки и монтажа .и способы их устранения;</li> <li>- методика определения качества сварки при сборке деталей и узлов полупроводниковых приборов;</li> <li>- способы и средства контроля качества сборочных и монтажных работ;</li> <li>- контроль качества</li> </ul>	
--	--	--	--

	<ul style="list-style-type: none"> <li>- использовать контрольно-измерительные приборы, подключать их к регулируемым электронным приборам и устройствам;</li> <li>- читать и понимать проектную, конструкторскую и техническую документацию;</li> <li>- работать с современными средствами измерения и контроля электронных приборов и устройств;</li> <li>- составлять измерительные схемы регулируемых приборов и устройств;</li> <li>- измерять с заданной точностью различные электрические и радиотехнические величины;</li> <li>- выполнять радиотехнические расчеты различных электрических и электронных схем;</li> <li>- проводить необходимые измерения;</li> <li>- снимать показания приборов и составлять по ним графики, требуемые в процессе работы с электронными приборами и устройствами;</li> <li>- осуществлять электрическую</li> </ul>	<ul style="list-style-type: none"> <li>паяных соединений;</li> <li>- приборы визуального и технического контроля;</li> <li>- электрический контроль качества монтажа, методы выполнения тестовых операций, оборудование и инструмент для электрического контроля.</li> <li>- правила ТБ и ОТ на рабочем месте;</li> <li>- правила организации рабочего места и выбор приемов работы;</li> <li>- методы и средства измерения;</li> <li>- назначение, устройство, принцип действия средств измерения и контрольно-измерительного оборудования;</li> <li>- основы электро- и радиотехники;</li> <li>- технический английский язык на уровне чтения схем и технического описания и инструкций специализированной литературы;</li> <li>- действия средств измерения и контрольно-измерительного оборудования;</li> <li>- виды и перечень документации, применяемой при проведении регулировочных работ определяются программой выпуска</li> </ul>	
--	---	--	--

	<p>регулировку электронных приборов и устройств с использованием современных контрольно-измерительных приборов и ЭВМ в соответствии с требованиями технологических условий на изделие;</p> <ul style="list-style-type: none"> <li>- осуществлять механическую регулировку электронных приборов и устройств в соответствии с технологическими условиями;</li> <li>- составлять макетные схемы соединений для регулирования электронных приборов и устройств;</li> <li>- определять и устранять причины отказа работы электронных приборов и устройств;</li> <li>- устранять неисправности и повреждения в простых электрических схемах электронных приборов и устройств;</li> <li>- контролировать порядок и качество испытаний, содержание и последовательность всех этапов испытания.</li> </ul>	<p>и сложностью электронного изделия;</p> <ul style="list-style-type: none"> <li>- основные методы измерения электрических и радиотехнических величин;</li> <li>- единицы измерения физических величин, погрешности измерений;</li> <li>- правила пользования (эксплуатации) контрольно-измерительных приборов и приспособлений и подключения их к регулируемым электронным устройствам;</li> <li>- этапы и правила проведения процесса регулировки;</li> <li>- теория погрешностей и методы обработки результатов измерений;</li> <li>- назначение, устройство, принцип действия различных электронных приборов и устройств;</li> <li>- методы диагностики и восстановления работоспособности электронных приборов и устройств;</li> <li>- способы регулировки и проверки электронных приборов и</li> </ul>	
--	---	--	--



		<p>устройств; - методы электрической, механической и комплексной регулировки электронных приборов и устройств; - принципы установления режимов работы электронных устройств и приборов; - правила экранирования; - назначение, принцип действия и взаимодействия отдельных электронных устройств в общей схеме комплексов; - классификация и характеристики основных видов испытаний электронных приборов и устройств; - стандартные и сертификационные испытания, основные понятия и порядок проведения; - правила полных испытаний электронных приборов и устройств и сдачи приемщику; - методы определения процента погрешности при испытаниях различных электронных устройств.</p>	
--	--	--	--

#### **4 Форма проведения квалификационного экзамена по профессиональному модулю, оценочные средства, шкалы и критерии оценивания**

Квалификационный экзамен по профессиональному модулю проводится в форме ответов на вопросы со свободно конструируемым ответом, и решения ситуационной задачи, позволяющей оценить степень сформированности компетенций и готовность обучающегося к выполнению основного вида профессиональной деятельности.

Экзамен проводится письменно в течение 6 часов по экзаменационным билетам. **Задания для проведения экзамена по профессиональному модулю приведены в приложении.**

Решение о результатах экзамена по профессиональному модулю выносится на закрытом заседании экзаменационной комиссии открытым голосованием простым большинством голосов присутствующих. При равенстве голосов принимается то решение, за которое проголосовал председатель экзаменационной комиссии. По результатам экзамена по профессиональному модулю выносится решение: «вид профессиональной деятельности освоен / не освоен с оценкой \_\_\_\_\_».

Во время экзамена по профессиональному модулю, обучающемуся можно пользоваться выдаваемыми наглядными пособиями, справочными материалами и нормативными документами.

Определение готовности обучающегося к выполнению соответствующего профессиональному модулю вида профессиональной деятельности и сформированности у обучающегося компетенций осуществляется на основе следующих оценочных шкал:

При начислении количества баллов за выполнение части 1 используются следующие критерии:

Критерии оценки каждого вопроса части 1	Баллы
Вопрос раскрыт полностью и без ошибок, текст написан правильным литературным языком без грамматических ошибок в терминологии	5
Вопрос раскрыт более чем наполовину, но без ошибок Имеются незначительные и/или единичные ошибки Допущены 1–2 фактические ошибки	4
Вопрос раскрыт частично Текст написан небрежно, неаккуратно, использованы не общепринятые сокращения, затрудняющие ее прочтение Допущено 3–4 фактические ошибки	3
Обнаруживается общее представление о сущности вопроса	2
Суть вопроса не раскрыта или дана информация не в контексте задания	1
Задание не выполнено (ответ отсутствует или вопрос не раскрыт)	0

При начислении количества баллов за выполнение части 2 используются следующие критерии:

Критерии оценки (часть 2)	Баллы
Распознает ситуации в различных контекстах. Проводит анализ ситуаций при решении задач профессиональной деятельности. Определяет этапы решения задачи.	5
Выделяет все возможные источники нужных ресурсов, в том числе неочевидных.	5
Проводит анализ полученной информации, выделяет в ней главные аспекты. Структурирует отобранную информацию в соответствии с параметрами поиска. Интерпретирует полученную информацию в контексте профессиональной деятельности.	5
Применяет средства информатизации и информационных технологий для реализации профессиональной деятельности.	5
Проводит оценку и анализ качества сырья, материалов, полуфабрикатов и комплектующих изделий на соответствие требованиям нормативных документов и технических условий.	5
Определяет техническое состояние оборудования, оснастки, инструмента, средств измерений и сроков проведения их поверки на соответствие требованиям нормативных документов и технических условий.	5
Проводит мониторинг соблюдения основных параметров технологических процессов на соответствие требованиям нормативных документов и технических условий.	5
Оценивает соответствие готовой продукции, условий ее хранения и транспортировки требованиям нормативных документов и технических условий.	5
ИТОГО	40

Пересчёт количества набранных за выполнение заданий баллов в оценку формируется в соответствии с таблицей:

Количество баллов	Оценка
не менее 45	отлично
не менее 41	хорошо
не менее 30	удовлетворительно
менее 30	неудовлетворительно

При проверке ответов на задания каждый член экзаменационной комиссии наряду с проверкой результатов работы проводит экспертное наблюдение за выполнением первой и второй части для оценки степени сформированности компетенций в соответствии с оценочным листом:

Перечень компетенций, оцениваемых по итогам сдачи экзамена по профессиональному модулю	Уровень освоения компетенций			
	отлично	хорошо	удовлетворительно	неудовлетворительно
ОК 03. (Планировать и реализовывать собственное профессиональное и личностное развитие, предпринимательскую деятельность в профессиональной сфере, использовать знания по финансовой грамотности в различных жизненных ситуациях;)				
ОК 04. (Эффективно взаимодействовать и работать в коллективе и команде;)				
ОК 09. (Пользоваться профессиональной документацией на государственном и иностранном языках.)				
ПК 1.1. (Осуществлять сборку, монтаж и демонтаж электронных приборов и устройств в				

соответствии с требованиями технической документации;)				
ПК 1.2. (Осуществлять сборку, монтаж и демонтаж электронных приборов и устройств и их настройку и регулировку в соответствии с требованиями технической документации и с учетом требований технических условий.)				

## **5 Содержание квалификационного экзамена по профессиональному модулю**

Раздел 1 Технология выполнения работ по монтажу радиоэлектронной аппаратуры и приборов (Требования системы ЕСКД по проведению технологического процесса на сборку, монтаж и демонтаж электронных приборов и устройств. Технологическая документация, применяемая при сборке, монтаже и демонтаже. Основные технологические документы общего и специального назначения. Требования ЕСКД и ЕСТД, нормативные требования по проведению технологического процесса сборки, монтажа и демонтажа. Требования международных стандартов по проведению технологического процесса на сборку, монтаж и демонтаж электронных приборов и устройств. Нормативные требования международных стандартов к выполнению сборочных работ, монтажу и демонтажу. Технология монтажа и демонтажа печатных плат. Изготовление односторонних, двухсторонних, многослойных, гибких, рельефных и высокоплотных печатных плат в соответствии со стандартом поверхностного монтажа.

Соединители прямого и косвенного сочленения, типовой процесс сборки и монтажа типового элемента замены. Монтаж стоек, блоков и на печатных платах. Изготовление моточных изделий (трансформаторов, индуктивностей), наборных кабелей и жгутов. Распайка, дефектация и утилизация электронных элементов, приборов, узлов.);

Раздел 2 Наладка электронных приборов и устройств (Эксплуатация приборов контроля. Условия допуска персонала к работе, порядок проведения работ. Организация проведения контроля и проведения инструктажа. Порядок допуска персонала к самостоятельным работам. Эксплуатация измерительных приборов. Проверка измерительных приборов. Методы выполнения регулировочных и настроечных операций. Виды и перечень документации. Сущность регулировочных работ. Критерии оценки качества регулировочных и настроечных работ.).

## **6 Учебно-методическое и информационное обеспечение квалификационного экзамена по профессиональному модулю**

**а) основная литература:**

1 Новожилов, О. П. Электроника и схемотехника в 2 ч. Часть 2 : учебник для среднего профессионального образования / О. П. Новожилов. — Москва : Издательство Юрайт, 2023. — ISBN 978-5-534-10368-7. — URL: <https://urait.ru/bcode/517773> (дата обращения: 27.02.2024);

2 Новожилов, О. П. Электроника и схемотехника в 2 ч. Часть 1 : учебник для среднего профессионального образования / О. П. Новожилов. — Москва : Издательство Юрайт, 2023. — ISBN 978-5-534-10366-3. — URL: <https://urait.ru/bcode/517772> (дата обращения: 27.02.2024);

3 Берикашвили, В. Ш. Электроника и микроэлектроника: импульсная и цифровая электроника : учебное пособие для среднего профессионального образования / В. Ш. Берикашвили. — 2-е изд., испр. и доп. — Москва : Издательство Юрайт, 2023. — ISBN 978-5-534-06256-4. — URL: <https://urait.ru/bcode/515401> (дата обращения: 27.02.2024).

#### **б) дополнительная литература:**

1 Червяков, Г. Г. Электронная техника : учебное пособие для среднего профессионального образования / Г. Г. Червяков, С. Г. Прохоров, О. В. Шиндор. — 2-е изд., перераб. и доп. — Москва : Издательство Юрайт, 2023. — ISBN 978-5-534-11052-4. — URL: <https://urait.ru/bcode/517291> (дата обращения: 27.02.2024);

2 Берикашвили, В. Ш. Основы радиоэлектроники: системы передачи информации : учебное пособие для среднего профессионального образования / В. Ш. Берикашвили. — 2-е изд., испр. и доп. — Москва : Издательство Юрайт, 2023. — ISBN 978-5-534-10493-6. — URL: <https://urait.ru/bcode/517711> (дата обращения: 27.02.2024);

3 Новожилов, О. П. Электротехника (теория электрических цепей) в 2 ч. Часть 1 : учебник для среднего профессионального образования / О. П. Новожилов. — Москва : Издательство Юрайт, 2023. — ISBN 978-5-534-10677-0. — URL: <https://urait.ru/bcode/518010> (дата обращения: 27.02.2024).

#### **в) ресурсы информационно-телекоммуникационной сети «Интернет»:**

1 Консультант студента : электронно-библиотечная система / ООО «КОНСУЛЬТАНТ СТУДЕНТА». — Москва, [200 – ]. — URL: <http://www.studentlibrary.ru>. — Режим доступа: для авторизир. пользователей;

2 ЛАНЬ : электронно-библиотечная система : [коллекция «Инженерно-технические науки»] / ООО «Издательство ЛАНЬ». — Санкт-Петербург, [200 – ]. — URL: <http://e.lanbook.com>. — Режим доступа: для авторизир. пользователей;

3 НАУЧНАЯ ЭЛЕКТРОННАЯ БИБЛИОТЕКА eLIBRARY.RU : база данных / ООО «НЭБ». — Москва, [200 – ]. — URL: <http://elibrary.ru>. — Режим доступа: по подписке;

4 Образовательная платформа ЮРАЙТ / ООО «Электронное издательство ЮРАЙТ». – Москва, [200 – ]. – URL: <https://urait.ru>. – Режим доступа: для авторизир. пользователей;

5 Университетская библиотека онлайн : электронно-библиотечная система / ООО «Директ-Медиа». – Москва, [200 – ]. – URL: <https://biblioclub.ru>. – Режим доступа: для авторизир. пользователей. – URL: <http://www.biblioclub.ru>;

6 Электронная библиотека // Научно-техническая библиотека СибГИУ : сайт. – Новокузнецк, [200 – ]. – URL: <http://library.sibsiu.ru/LibrELibraryFullText.asp>. – Режим доступа: для авторизир. пользователей. – URL: <https://library.sibsiu.ru/LibrELibraryFullText.asp>;

7 Электронная библиотека УМЦ ЖДТ : [коллекция «Эксплуатация железных дорог»] / ФГБУ ДПО «Учебно-методический центр по образованию на железнодорожном транспорте». – Москва, [2013 – ]. – URL: <https://umczdt.ru/books/>. – Режим доступа: для авторизир. пользователей;

8 Электронные периодические издания ИВИС : универсальная база данных / ООО «ИВИС». – Москва, [200 – ]. – URL: <http://eivis.ru>. – Режим доступа: по подписке;

9 Электронный каталог : сайт / Научно-техническая библиотека СибГИУ. – Новокузнецк, [199 – ]. – URL: <http://libr.sibsiu.ru>. – URL: <https://libr.sibsiu.ru>.

**г) лицензионное и свободно распространяемое программное обеспечение:**

- 7-Zip;
- Adobe Acrobat Reader;
- Kaspersky Endpoint Security;
- LibreOffice;
- Microsoft Office;
- Microsoft Windows;
- OnlyOffice.

**д) базы данных и информационно-справочные системы:**

1 ГАРАНТ : справочно-правовая система / ООО «Правовой центр «Гарант». – Кемерово, [200 – ]. – Режим доступа: компьютерная сеть Сиб. гос. индустр. ун-та.;

2 КонсультантПлюс : справочно-правовая система / ООО «Информационный центр АНВИК». – Новокузнецк, [199 – ]. – Режим доступа: компьютерная сеть библиотеки Сиб. гос. индустр. ун-та.;

3 Техэксперт : информационно-справочная система / ООО «Группа компаний «Кодекс». – Кемерово, [200 – ]. – Режим доступа: компьютерная сеть Сиб. гос. индустр. ун-та.

**7 Материально-техническое обеспечение квалификационного экзамена по профессиональному модулю**

Материально-техническое обеспечение квалификационного экзамена по профессиональному модулю включает специально оборудованные лаборатории, мастерские, аудитории для групповых и индивидуальных консультаций, промежуточной аттестации, а также помещения для самостоятельной работы, оснащенные компьютерной техникой с возможностью подключения к информационно-телекоммуникационной сети «Интернет» и обеспечением доступа в электронную информационно-образовательную среду, научно-техническую библиотеку СибГИУ, бытовые помещения, соответствующие действующим санитарным и противопожарным нормам, требованиям техники безопасности. Учебные аудитории оснащены рабочим местом преподавателя / мастера производственного обучения с персональным компьютером и рабочими местами обучающихся. Лаборатория «Цифровой и микропроцессорной техники» оснащена учебной мебелью, оборудована учебной доской, компьютерной техникой, экраном, мультимедийным проектором, наглядными пособиями, аппаратными и программно-аппаратными контрольно-измерительными приборами, наборами цифровых электронных элементов с платформой для их изучения и оснащенная плакатами. Мастерская «Электромонтажная» оборудована рабочими местами, с приточно-вытяжной вентиляцией, аппаратными и программно-аппаратными контрольно-измерительными приборами, паяльными станциями с феном, комплектом монтажных и демонтажных инструментов, наборами электрорадиокомпонентов, стереоувеличителями с увеличением от 10 до 30 крат, средствами индивидуальной и антистатической защиты, осветительными приборами и набором расходных материалов на каждое рабочее место.

Программа квалификационного экзамена по профессиональному модулю составлена в соответствии с требованиями ФГОС СПО по специальности 11.02.16 «Монтаж, техническое обслуживание и ремонт электронных приборов и устройств».

Составитель(и):

заведующий кафедрой Кубарев Василий Анатольевич (кафедра электротехники, электропривода и промышленной электроники).

Программа квалификационного экзамена рассмотрена и утверждена на заседании кафедры электротехники, электропривода и промышленной электроники.

Согласован:

Руководитель проектов  
отдела по внедрению АСУ ТП  
РИЦ АСУТП «Сибирь  
ООО «ЕвразТехника»  
должность, степень, звание  
представителя работодателя



Д. Г. Чудинов  
инициалы, фамилия



## Приложение

### Задания для проведения квалификационного экзамена по профессиональному модулю

#### *Вопросы со свободно конструируемым ответом (часть 1 экзаменационного билета)*

##### **Вопросы по разделу 1.**

1. Требования системы ЕСКД по проведению технологического процесса на сборку, монтаж и демонтаж электронных приборов и устройств.

2. Технологическая документация, применяемая при сборке, монтаже и демонтаже.

3. Основные технологические документы общего и специального назначения.

4. Требования международных стандартов по проведению технологического процесса на сборку, монтаж и демонтаж электронных приборов и устройств.

5. Виды монтажных работ.

6. Механический, электрический, печатный монтаж.

7. Навесной монтаж.

8. Поверхностный монтаж.

9. Монтаж компонентов в металлизированные отверстия.

10. Автоматизация технологического процесса пайки.

11. Техника безопасности при монтажно-сборочных работах.

12. Методы изготовления многослойных печатных плат.

13. Метод попарного прессования.

14. Метод открытых контактных площадок и выступающих выводов.

15. Метод послойного наращивания.

16. Металлизация сквозных отверстий и переходных отверстий.

17. Способы изготовления печатных плат

18. Изготовление позитивных и негативных фотошаблонов.

19. Изготовление позитивных и негативных фоторезистов.

20. Методы и способы нанесения фоторезиста.

21. Программное обеспечение для трассировки и проектирования печатных плат.

22. Поверхностно монтированные изделия (SMD - компоненты).

23. Трафаретная печать, виды трафаретов.

24. Маршруты сборки и монтажа.

25. Последовательность сборки и монтажа, схема процесса, САД-

26. Пасты, состав и классификация, правила работы с пастами.

27. Пайка волной припоя.

28. Пайка оплавлением.

29. Селективная пайка.

30. Пайка инфракрасным нагревом.

## **Вопросы по разделу 2.**

- 1 Стадии процесса разработки проектно-конструкторской документации.
- 2 Номенклатура конструкторских документов, разрабатываемых на различных этапах конструирования.
- 3 Конструкционные системы электронных систем.
- 4 Правила оформления структурных и электрических принципиальных схем
- 5 Правила оформления чертежей деталей
- 6 Требования к оформлению спецификации к сборочному чертежу.
- 7 Разработка технических требований к чертежам печатных плат.
- 8 Правила оформления сборочных. чертежей на печатную плату.
- 9 Текстовые документы.
- 10 Обозначения документов.
- 11 Основная надпись.
- 12 Правила нанесения на чертежах надписей, технических требований и таблиц.
- 13 Чертежи изделий с электромонтажом.
- 14 Правила оформления чертежей на печатную плату.
- 15 Правила оформления сборочных чертежей на печатную плату.
- 16 Технические требования на печатную плату.
- 17 Этапы разработки конструкций узлов на печатной плате.
- 18 Окружающая среда и её воздействующие факторы.
- 19 Механические воздействия и способы защиты ЭПиУ от механических воздействий.
- 20 Принципы компоновки изделий электронной техники
21. Лазерная пайка. Пайка в парогазовой фазе.
22. Влагозащита электрического монтажа заливкой компаундом, пресс-материалом.
23. Пайка в глухие отверстия.
24. Соединители прямого и косвенного сочленения.
25. Типовой процесс сборки и монтажа типового элемента замены.
26. Монтаж стоек, блоков и на печатных платах.
27. Изготовление моточных изделий (трансформаторов, индуктивностей), наборных кабелей и жгутов.
28. Распайка, дефектация и утилизация электронных элементов, приборов, узлов.
29. Виды и режимы механической обработки полупроводниковых материалов, параметры и технические характеристики оборудования.
30. Микросварка и микропайка элементов. Ультразвуковая пайка на станках- полуавтоматах и автоматах посадки с применением оптических приборов.

## Ситуационные задачи (часть 2 экзаменационного билета)

1 Произвести монтаж, проверку исправности и демонтаж устройства согласно выданной принципиальной схеме, и схеме расположения элементов на монтажной плате.

### Лабораторный блок питания 0-30v 0-5A

Работает в режиме стабилизации напряжения и тока

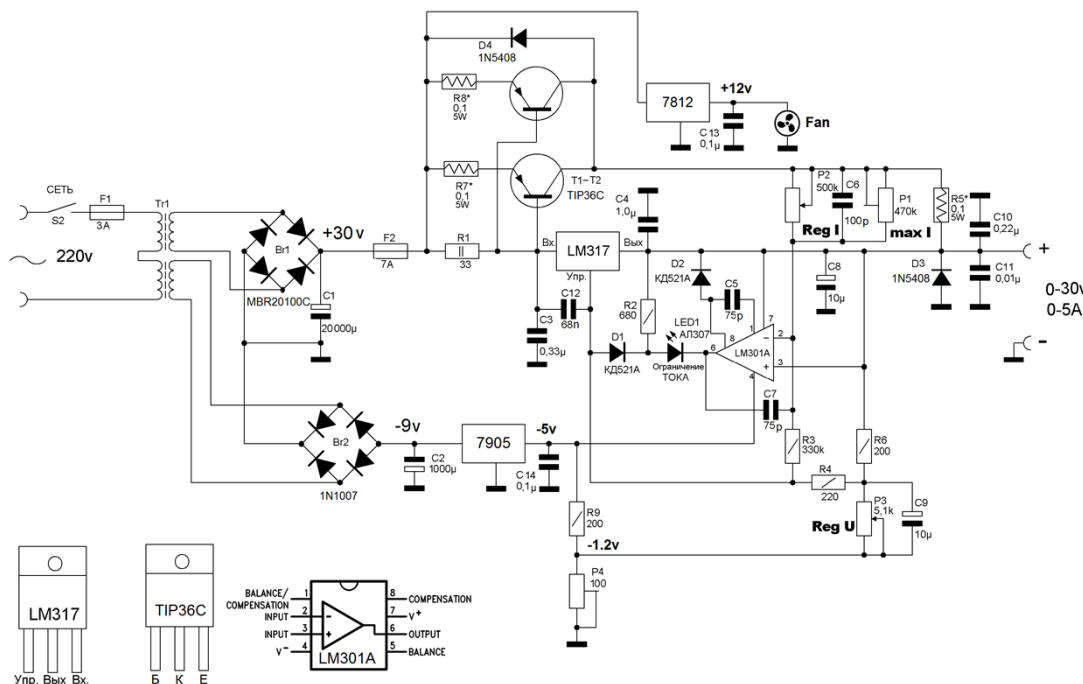


Схема электрическая принципиальная

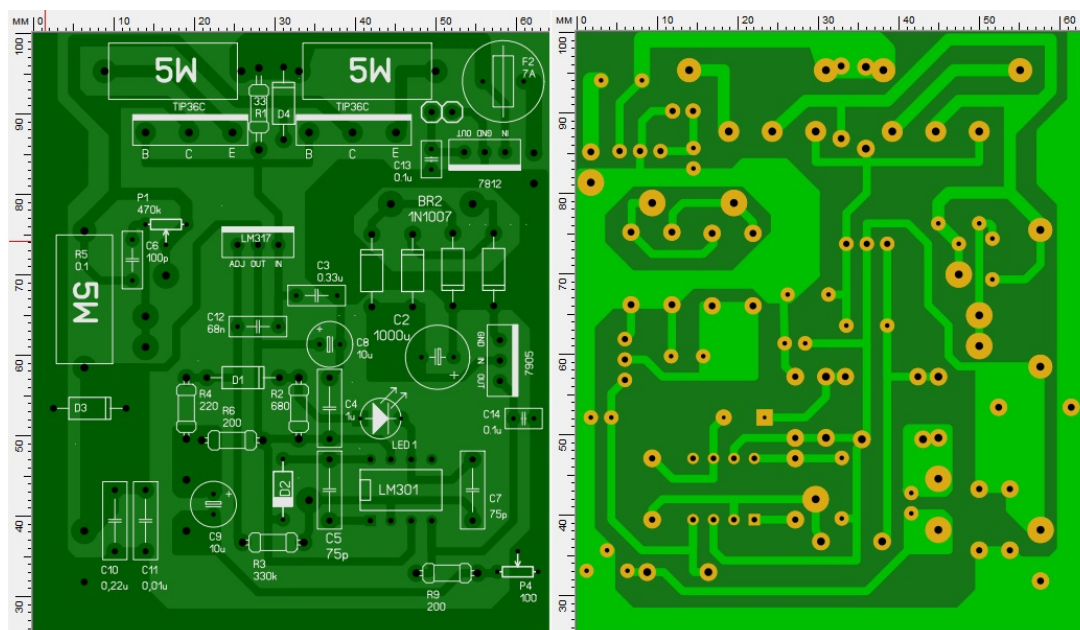


Схема расположения элементов на монтажной плате